



LOK

KLJUČAVNIČARSTVO
FRANC LOVŠIN s.p.
DOLENJI LAZI 8
1310 Ribnica
Tel.:01 / 836-1337

NAVODILO ZA UPORABO

Proizvajalec :LOK Ključavničarstvo Lovšin Franc s.p

Varnost in preprečevanje nesreč

- Pri natovarjanju ne prekoračite skupne dovoljene teže prikolice. Težke dele tovora postavite čim bližje osi prikolice.
- Ne prekoračite največje dovoljene obtežbe vlečne naprave vlečnega vozila, prav tako pa obtežba ne sme znašati manj od 4% skupne teže prikolice.
- Vlečno vozilo mora imeti dve zunanji vzvratni ogledali za neoviran pogled nazaj.
- Pred vožnjo je potrebno dvigniti vse podporne elemente in jih zavarovati. Podporno kolo navijte v zato predvideno varovalo. Pazite, da kolo gleda nazaj.
- Tovor trdno privežite in ga zavarujte pred zdrsom.
- Na prikolici ne smete prevažati ljudi.
- Med nakladanjem in razkladanjem pazite, da ne zakrijete svetlobnih teles.

Zavorni sistem naj vzdržuje in popravlja samo pooblaščen servis.

- Pri vožnji z visoko ponjavo pazite, da ob nevihti, stranskem vetru ipd., hitrost vožnje prilagodite razmeram.
- Pred vožnjo pogledajte, če so kolesni vijaki dobro priviti in jih po potrebi zategnite.
- Redno nadzorujte tlak v pnevmatikah.
- Pri raztovarjanju, po zato primerni drči se prepričajte da za tovorom ni nikogar , da pri morebitnem zdrsuh tovoru ne bi prišlo do poškodb.

Na kaj morate biti pozorni

Ob prevzemu:

- Takoj po prevzemu preverite če ste prejeli vse in preverite, če so pri pošiljanju nastale morebitne poškodbe. Na reklamacije bomo takoj odgovorili.
- Številko šasije na okviru prikolice in zapisom na tablici primerjajte s številko na računu prikolice.

Ob tehničnem pregledu in registraciji

- Tovorno prikolico je potrebno takoj po nakupu identificirati ; tehnični pregled, oziroma evidentiranje na upravni enoti. Za prijavo je potrebno priložiti račun in potrdilo o skladnosti, ki ga prejmete ob nakupu. Velja tudi za prikolice do 750 kg.
- Prikolice, katerih skupna dovoljena teža presega 750 kg morajo biti po zakonu registrirane in imajo tehnični pregled vsako leto.
- Za vožnjo priklopnega vozila je dovolj vozniško dovoljenje za vozila B kategorije razen v primeru :
 - Če največja dovoljena masa priklopnika ne presega mase vlečnega vozila,
 - Če največja dovoljena masa vlečnega vozila in priklopnika ne presega 3500kg.

Kaj morete vedeti o prikolici

Upoštevajte naslednja navodila :

- Ne prekoračite dovoljene skupne teže,
- Izogibajte se enostranskim obremenitvam zaradi napačne razporeditve tovora.
- Ne preobremenjujte prikolice z nespametno in grobo vožnjo.
- Izogibajte se udarnim in sunkovitim obremenitvam osi.
- Hitrost vožnje prilagodite razmeram na cesti in tovoru na prikolici, še zlasti pri vožnji v ovinkih.

Navodila za uporabo prikolice

Kako priklopite prikolico :

- Upoštevajte navodila na ročaju vlečne kljuke.
- Dvignite ročaj vlečno sklopke prikolice.
- Vlečno sklopko natakните na naoljeno kroglo vlečne naprave vozila. Kljuka se mora slišno zaskočiti.

Opozorilo :

- Vse podporne naprave dvignite in zavarujte. Morebitne podporne zagozde odstranite izpod koles. Podporno kolo obrnite nazaj in navijte v zgornji položaj. Kolo mora biti dvignjeno do spojke podpornega kolesa in zavarovano.
- Priključni kabel instalacije za osvetlitev prikolice priključite na vtičnico vlečnega vozila.
- Po vsaki priključitvi preverite, če ste prikolico pravilno priključili in pogledjte, če svetlobna telesa delujejo pravilno.
- Krogla v priključnem stanju ne sme biti vidna.

Vzdržujte vlečno kljuko

-Vlečno kljuko pregledjte, jo po potrebi očistite in vsa gibljiva ležajna mesta naoljite

- Pazite, da je pri prikolicah z zavoro ročna zavora sproščena in varnostna žica pritrjena na vlečno vozilo, npr. ovita okoli vratu krogle vlečne naprave in zavarovana s karabinom.

Le tako lahko prikolica zavre, če se nepričakovano sname z vlečnega vozila.

Privijte kolesne vijake.

- Pomembno je, da pri prvi vožnji po nekaj kilometrih preverite, če so kolesni vijaki dovolj priviti in jih po potrebi pritegnite, ker se pri novih prikolicah lahko zrahljajo.
- Kolesne vijake prvih 500 do 1000km pogosto preverjajte.

Držite se dovoljenih obremenitev

- Pred vožnjo obvezno preverite, če niste prekoračili dovoljene obremenitve vlečne naprave vlečnega vozila, vlečne kljuge prikolice, nosilca vlečnega droga in naletne naprave, ki so navedene na napisnih tablicah ali nalepkah. Izogibajte se tudi premajhni ali celo negativni obremenitvi.
- Posledice nepravilne obremenitve so slabši nadzor nad vozilom, prikolica pa se lahko celo sname. Ker lahko posamezni sestavni deli dovoljujejo različne obremenitve, upoštevajte najnižji navedek in ga nikoli ne prekoračite.

Natovarjanje

Dovoljena skupna teža

Na prikolico lahko natovorite tolikšno težo bremena, kot znaša razlika med dovoljeno skupno težo in lastno težo prikolice. Zato je pomembno, da poznate lastno težo prikolice, skupaj s poviški in dodatno opremo. Dovoljene skupne teže prikolice v nobenem primeru ne smete prekoračiti. Dejanska teža prikolice v nobenem primeru ne smete prekoračiti. Dejanska teža prikolice vključno s tovorom ne sme preseči dovoljene obremenitve vlečnega vozila, navedene v prometnem dovoljenju vlečnega vozila.

Lahke predmete enakomerno razporedite po prikolici. Tovor razporedite tudi enakomerno na levo in desno stran prikolice. Izogibajte se točkovnim obremenitvam.

Pritrditev tovora

Tovor vselej pritrдите tako, da se ne more premikati. Tovor pritrđite s pomočjo cevnih lokov ali s pritrđilnimi ušesi in pritrđilnim trakom (dodatni pribor). **NE POZABITE !** Pred vsako vožnjo se prepričajte, če so kolesni in drugi vijaki dobro priviti, preverite zatič na ročaju vlečne kljuge.

Pregled zavor pri zavrti prikolici

Pred začetkom vsake vožnje preverimo delovanje zavor in pri tem ugotovimo če:

- Naletna zavora prikolice brezhibno deluje.
- Če zavore delujejo enakomerno in tako priklopno vozilo ob zaviranju obdrži smer vožnje.

Pri najmanjši ugotovljeni pomanjkljivosti zavornega sistema takoj obiščite pooblaščen servis!

Vožnja s priklopnim vozilom

Med vožnjo se na prikolici v skladu s predpisi ne sme zadrževati nobena oseba. Vozilo s prikolicco vozite mirno, izogibajte se sunkovitim gibom s krmilom, sklopko, zavoro in plinom.

Občutne razlike med vožnjo s priklopnim vozilom in vožnjo avtomobila brez prikolice so:

- večja dolžina in višina zaprege, pogosto tudi večja širina
- manjši pospeški
- daljša zavorna pot, posebno pri prikolicah brez zavor

Napeljava za osvetlitev

Prikolice so serijsko opremljene s 13 polno napeljavo za osvetlitev. Če je vaš avto opremljen s 7-polno vtičnico, lahko električni napeljavi na avtomobilu in prikolici povežete s pomočjo posebnega adapterja, ki ga dobite kot dodatni pribor. Pregled napeljave za osvetlitev :

Številka pola	elektronska oznaka	poimenovanje	barve
1	L	levi smerokaz	rumena
2	54g	zadnja luč meglo	modro
3	31	masa	bela
4	R	desni smerokaz	zelena
5	58R	zadnja desna parkirna	luč rjava
6	54	zavorna luč	rdeča
7	58L	zadnja leva parkirna luč	črna
8	ZR	luč za vzvratno vožnjo	siva
9	30	stalni plus pol	rjavo/modra
10		polnilni plus	rjavo/ rdeča
11		nezasedeno	
12		nezasedeno	
13		masa za pole 9-12	črno/bela

Vzratna vožnja

Pri vzratni vožnji je pomembno vedeti, da vrtenje volana v levo pomeni, da bo prikolica zavila v desno in obratno. Za neizkušene voznike je zato pomembno, da vzratno vožnjo s neizkušene voznike je zato pomembno, da vzratno vožnjo s prikolico vadijo na primernem praznem parkirnem prostoru ipd.

Če npr. tovor na prikolici ovira pogled nazaj, naj druga oseba prevzame vlogo usmerjevalca.

Pnevmatike

Pravilen tlak v pnevmatikah je odločilnega pomena za dobre vozne lastnosti prikolice. Predpisani tlak v pnevmatikah za posamezne dimenzije kolesa si oglejte v spodnji tabeli. Da bi preprečili poškodbe gum pri daljšem mirovanju, naj bodo prikolice pri daljšem skladiščenju postavljene pokonci ali dvignjene na podpore.

velikost	Normalna obremenitev (bar)	Polna obremenitev (bar)
400x 8	3,5	4,0
500x 10	3,7	4,0
145 R 10	2,5	2,8
13 in 14	2,5	3,0
13 C ali 14 C	3,5	4,5
195/50 R 13	5,8	6,0
18.0 x 8.0- 10	5,8	6,0
155/70 R 12XCX	6,0	6,5

Nega

- Pred vsako sezono pogledajte če so na pnevmatikah že znaki staranja, npr. razpoke na stenah, in jih najpozneje po šestih letih zamenjajte z novimi. Pazite, da globina profila znaša 1,6 mm.
- Močno umazane pocinkane dele občasno očistite z razredčilom ali drugim primernim sredstvom.
- Belo rjo odstranjajte z bio-oljem.
- Aluminij negujte s polituro za aluminij.
- Od kamenja obtolčeno površino na pocinkanih delih temeljito očistite in jih prevlecite z barvo ali sprejem, ki vsebuje cink.
- Gumijaste dele, še posebej na vratih ali na aluminijastem pokrovu, redno vzdržujte s smukcem, zlasti pozimi.

Vzdrževanje in pregledi

Spoštovani kupec,

Zahvaljujemo se vam za izkazano zaupanje. Naš cilj ni le prodaja, ampak tudi zadovoljstvo naših kupcev. Z nakupom naše prikolice ste izbrali kakovosten izdelek, kljub vsemu pa se nekaterim vzdrževalnim delom in občasnim pregledom ne morete izogniti. Navodilom za uporabo smo dodali tudi načrt vzdrževanja, ki vas bo olajšal skrbi, kdaj in kako morate negovati vašo prikolico. Prosimo vas, da vsa vzdrževalna opravila beležite v svoji servisni knjižici. Pregled ob prevzemu je brezplačen, nadaljnji pregledi in vzdrževanje pa so seveda plačljivi. Predpisani vzdrževalni intervali so zastavljeni za normalne razmere na cesti in zmeren način vožnje. Pri uporabi, ki močno odstopa od povprečja, morate vzdrževalna opravila opravljati v krajših časovnih razmikih. Upoštevanje in redno opravljanje vzdrževalnih opravil je predvsem v vaše dobro. Samo redno vzdrževanje zagotavlja dolgo življenjsko dobo in optimalno prometno varnost.

REDNI SERVISNI PREGLEDI

Najkasneje po prvih 2500 km in obvezni 1 x letno v pooblaščenih servisnih delavnicah. Pri prikolicah za šport in prosti čas po vsakem dolgotrajnem mirovanju!

Del vozila	Kontrolna točka	Potrebna opravila
Zavorni sistem	Zavorne obloge zavorni mehanizem drsne površine zavornega mehanizma naletna zavora zavorni učinek	Preizkusiti, po potrebi zamenjati, preizkusiti po potrebi popraviti naoljiti podmazati preizkusiti, po potrebi nastaviti
Kolesni ležaj	Ležaj, tesnila, mast, zračnost	Preizkusiti, po potrebi zamenjati preizkusiti, po potrebi zamenjati Preizkusiti, po potrebi obnoviti, nastaviti
os	Poškodbe pritrditve	Po potrebi popraviti Preizkusiti, po potrebi popraviti.
platišča	poškodbe	Preizkusiti, po potrebi popraviti
Pnevmatike	Poškodbe/ staranje Profil Krožni tek, tlak	Pregledati, po potrebi zamenjati, po potrebi zamenjati preizkusiti, po potrebi centrirati izmeriti , po potrebi dopolniti
Naletna zavora	Vijačne zveze Avtomatika za vzvratno vožnjo	Preveriti, po potrebi priviti Preveriti, po potrebi nastaviti

Večni drog/sklopka	Delovanje in zračnost	Preizkusiti, po potrebi popraviti
Nadgradnja	Vijačne zveze , korozijska zaščita, poškodbe, vtičnica, žica, žarnice, svetlobna/ odsevna telesa	po potrebi priviti, pregledati, po potrebi obnoviti, pregledati, po potrebi popraviti preizkusiti, po potrebi zamenjati, pregledati po potrebi zamenjati
Dotatna oprema	Stiki oz. zveze	Pregledati, po potrebi pritrditi oz. priviti

Odpravljanje težav

motnja	vzrok	odprava
Slab oz. enostranski zavorni učinek neučinkovita ročna zavora	Prevelika zračnost v prenosnem mehanizmu vlečni drog se popolnoma vrine, obloge niso uvožene, obloge so poškodovane, zažgane ali naoljene prevelika obraba zaradi korozije na prenosnih delih, potezni drog se zatika ali je zvit, žični vod prepognjen	Nastaviti Se uleže po nekaj zaviranjih zamenjati čeljusti podmazati naletno napravo, naoljiti gibljive dele po potrebi zamenjati potezni drog ali žične vode
Vzratno zaviranje	Prevelika zračnost v prenosnem mehanizmu okvara blažilnika naletne zavore blokada avtomatike za vzratno vožnjo	Nastaviti zamenjati zamenjati čeljusti

Prikolica zavira pri odvzemu plina	Okvara blažilnika	Zamenjati blažilnik
Pregrevanje kolesnih zavor	Napačna nastavitvev prenosnega mehanizma zavor prevelika obraba prepogrnjen žični vod pregrete ali zlomljene povratne vzmeti, delno ali popolnoma zategnjen vzvod ročne zavore umazane kolesne zavore korodirani zavorni koluti	Na novo nastaviti , naoljiti gibljive dele, podmazati naletno napravo, sprostiti vzvod naletne naprave, zamenjati žične vode, zamenjati vzmeti, sprostiti vzvod ročne zavore , očistiti, po potrebi zamenjati zavorne kolute in zavorne obloge
Otežena ali onemogočena vzvratna vožnja	Pretrdo nastavljen zavorni sistem blokada avtomatike za vzvratno vožnjo	Na novo nastaviti zamenjati zavorne čeljusti
Vlečna kljuka se po namestitvi na kroglo ne zaskoči	Neustrezen premer krogle na vlečnem vozilu zamazani ali zapolnjeni notranji deli vlečne kljuke , pazite pri ledu in snegu!	Kroglo zamenjati Sklopko očistiti in podmazati po potrebi zamenjati
Prevelika zračnost med sklopko in kroglo, nevarnost snetja prikolice	Obrabljena sklopka obrabljena krogla (po DIN 74058 sme imeti krogla premer največ 50 mm in najmanj 49,5 mm) prekoračen kot zavijanja zvita zakovica	Zamenjati sklopko zamenjati kroglo Zamenjati sklopko Zamenjati sklopko
Prikolica se ne da odklopiti	Deformirana krogla	Vlečno vozilo in prikolico postaviti v isto smer

Dela na zavornem sistemu in vlečni napravi ne sme opravljati samo pooblaščen servis.

Važni podatki z prikolice :

1.Deklaracijska tablica proizvajalca

Znamka :LOK

Proizvajalec :Ključavničarstvo Lovšin Franc s.p.

Naslov :dolenji lazi 8 1310 Ribnica

Št šasije :VIN ZX9270000L0KLF____

NAJVEČJA DOVOLJENA MASA 1800 KG

1 DOVOLJENA OSNA OBREMENITEV :1800 KG

3 NAJVEČJA DOV. VERTIKALNA OBREMENITEV NA PRIKLOP s=100 KG



2.številke šasije :Vin številke na vlečnem drogu c

DESNA STRAN VLEČNEGA DROGA (NAD DEKLARACIJSKO TABLICO)



3.podatki z naletne naprave :KNOTT KRV20

Proizvajalec :Knott gmbh

Tip KRV 20- A za cev 100*100 mm

Dovoljena vlečna sila do 2000 kg

Max dovoljena vertikalna obremenitev s=100 kg

Številka za naročilo naletne naprave KRV 20 :209268.001



4.podatki z priključne sklopke :KNOTT K 20 B

Proizvajalec :Knott gmbh

Tip K 20- B za cev fi 45 mm

Dovoljena vlečna sila do 2000 kg

Max dovoljena vertikalna obremenitev s=100 kg

Številka za naročilo priključne sklopke 8802399x



5.podatki z vlečne cevi :KNOTT KDV 100 ausf A

Proizvajalec :Knott gmbh

Tip KDV 100 cev 100 * 100*4 mm

Dovoljena vlečna sila do 3500** kg

Max dovoljena vertikalna obremenitev s=150 kg

Številka za naročilo cevi 210533.002

Številka za naročilo kompletne cevi in naletne napr.210534.002



Deklaracijska tablica i OS:KNOTT vGB 18

Proizvajalec :Knott gmbh

Tip VGB 18MV-41666- B =1450 MM= = 1522

250*40SPRV-b C 112*5 20/1602SH+STH41666/04

Dovoljena OSNA OBREMENITEV do 1800 kg

Max dovoljena HITROST s=140 KM/H

Številka za naročilo OSI 416666.006



ZAVORA ;OS:KNOTT 250*40 NA OSI vGB 18

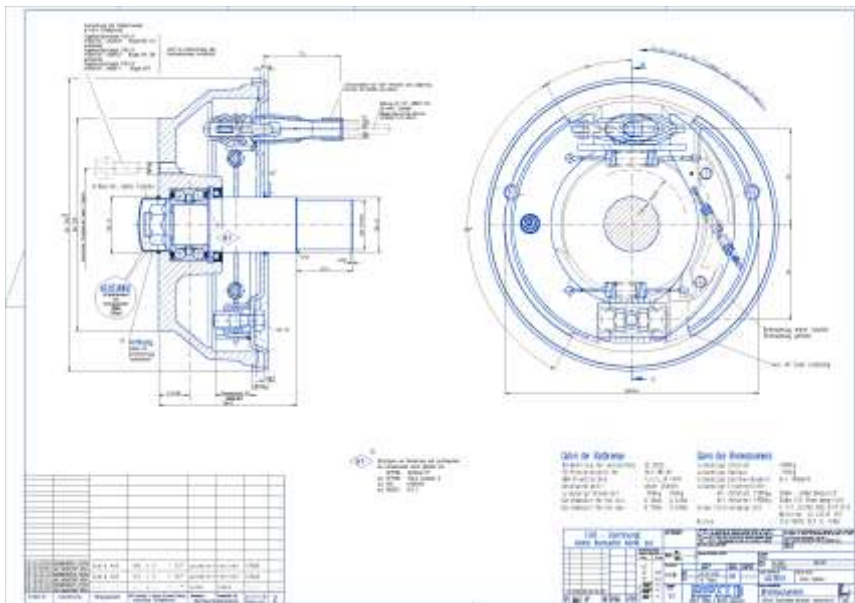
Proizvajalec :Knott gmbh

Tip ZAVORE 250*40 DELILNI KROG VIJAKOV 112*5

VIJAKI m 12 *1,5*24:KUGEL SW 19

20/1602SH+STH41666/04

Dovoljena OSNA OBREMENITEV do 1800 kg



Kolo :pneumatika in kolesni obroč

Pneumatika Security TR 603 195/50 R 13 C 102/104N M+S

Kolesni obroč :mefro 6J13 E2 anschluss :5/67112 ET = 30 kugel

H = 526 b = 201 kovinski ventil

Številka za naročilo 401443.004



Podporna noga knott vkt 60*415

Sw 19 hod noge 240 mm

Max Nosilnost noge :statična : 1300 kg

Številka za naročilo 412812.001



Oprema v zabojniku prikolice

1. Križni nosilec za prometne znake z varovalom .

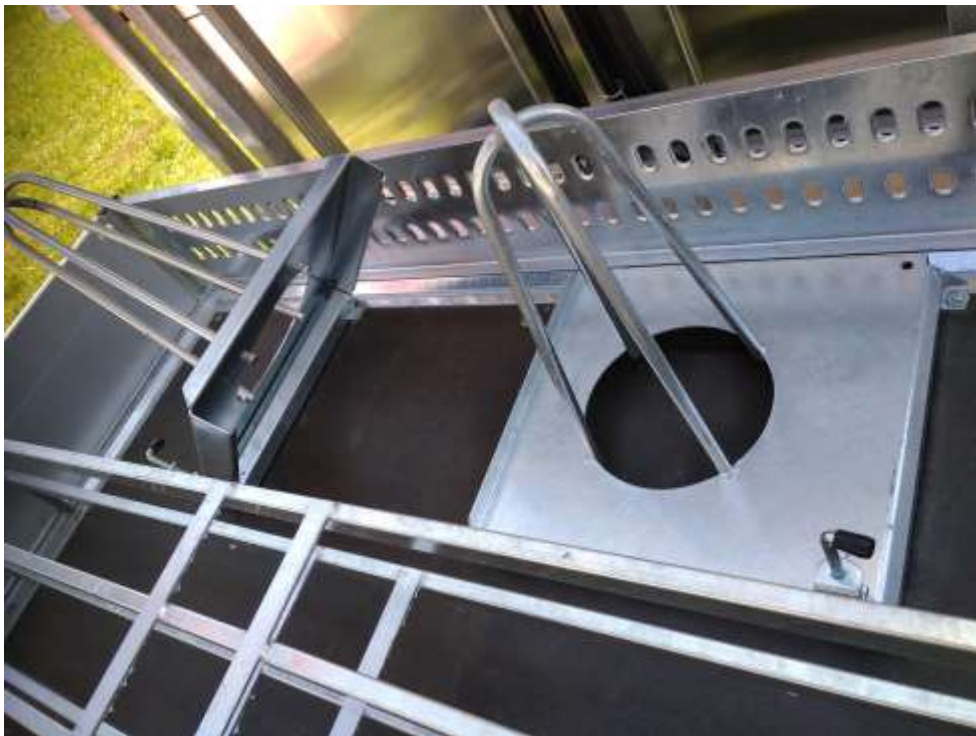
Opozorilo :Pri transportu znake vedno zakleniti z varovalom



2. Kipni nosilec za varnostne stožce max 10 kos na nosilec .

Opozorilo :Pri transportu znake vedno zakleniti z varovalom v vertikalnem položaju .

Položaj pod kotom je namenjen za nalaganje in razlaganje stožcev



Nosilec za podloge prometnih znakov (Klemfix)

Prikolica ima en centralni nosilec za 6 Klemfixov ter stranska levo in desno

Za po 2 klemfixa .

Centralni je varovan z varovalom ; ter stranico

Bočni je varovan z cevjo ki se odpira zapira .



Prikolica ima montirano dvižno tablo :spodnja je fiksna zgornja pa se dviga nad spodnjo

Zgornja ima puščico iz Led luči ter bliskavice , spodnja pa puščico ki se po želi obrača in usmerja promet



Prikolica ima montiran tudi sprednji zaboj .

V zaboje je montiran hidravlični agregat ,komande za upravljanje table ,akumulator rezervno kolo , 2* varnostne zagozde ,ključ za dvigovanje zadnjih podpornih nog ter spojka Anderson za polnjenje akumulatorja



Pooblaščen serviser za prikolico :**LOK KLJUČAVNIČARSTVO Lovšin Franc s.p.** Dolenji lazi 8 1310 Ribnica